

Smag på landskabet i Skive Kommune

– Naturhandleplan for Sundsøre naturareal med artsrig hedemose

A. Arealbeskrivelse og udpegninger

Naturområdet ved Sundsøre (fig. 1a) er et rimme-dobbesystem fra stenalderhavet. Det betyder, at der er sandrevler (rimmer) med mellemliggende gammel havbund med kalkskaller (dobber). Indenfor yderste revle har der så sent som i 1954 været åben vand (fig. 1b). Det er i dag hængesæk og tagrørs-sumpskov. Området har gennemgået en gennemgribende genopretning til lysåben naturområde, idet området har været groet helt til.

I 1954 var området lysåbent med åbne vandflader, men på næste kort fra Arealinfo, i 1995, var det under stærk tilgroning med træer og tagrør, hvilket fortsætter de efterfølgende år. I vinteren 2007/2008 blev en stor del af træerne fældet og fjernet (hovedsagelig vortebirk og rødell), se fig. 1 c og d. Desuden er tagrør blevet slået. Området på ca. 7 ha blev hegnat til kvæggræsning i 2008. I 2013 blev det afgræsset af 6 Angus. På grund af de varierende jordbundsforhold rummer området en mosaik af naturtyper af større eller mindre omfang.

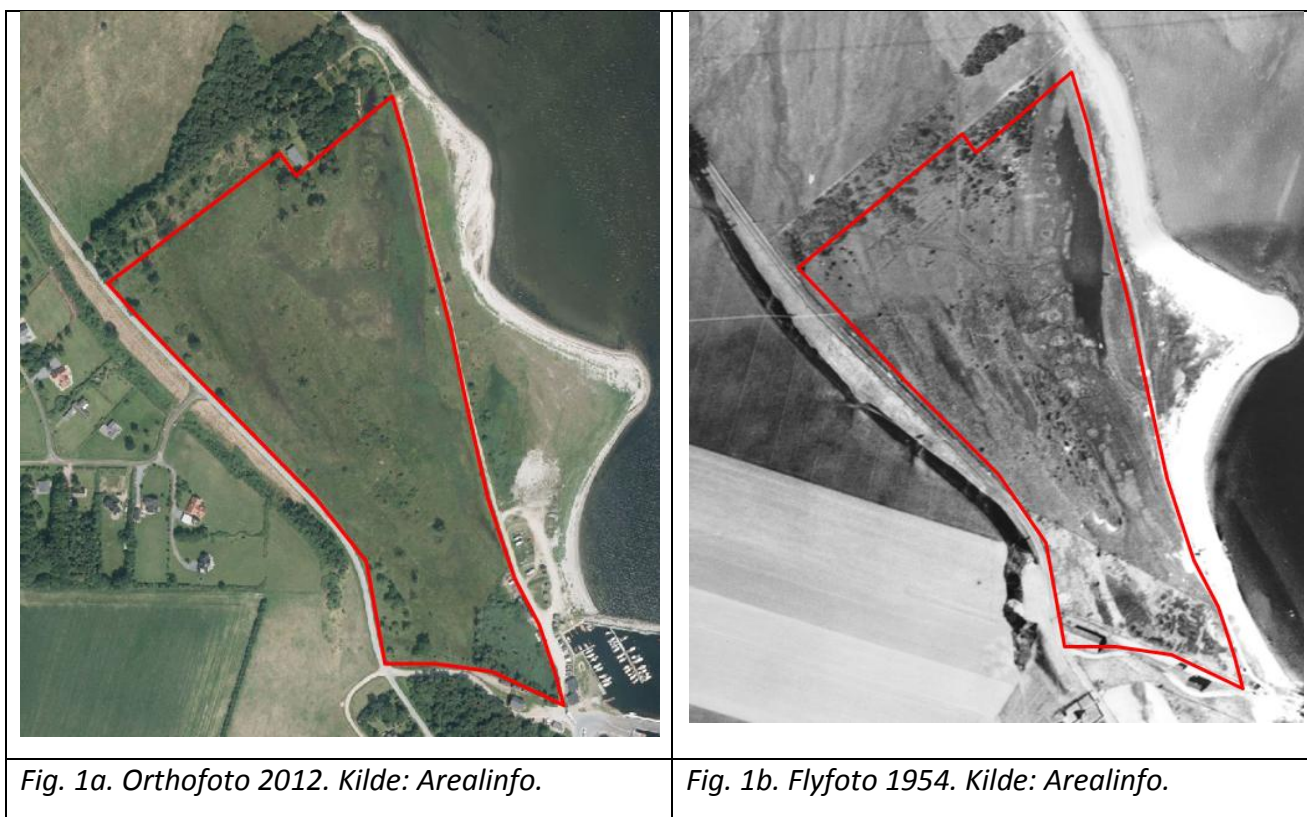




Fig. 1c. Orthofoto 2004. Kilde: Arealinfo.



Fig. 1d. Orthofoto 2008. Kilde: Arealinfo.



Fig. 2.

Beskyttet natur (hede, mose og strandeng).

Kilde: Arealinfo.

På naturområdet ved Sundsøre er der registreret tre typer af beskyttet natur: Hede, mose og strandeng, se fig. 2. Mod nord indgår et lille areal i folden, som ikke er registreret som beskyttet natur. Området indgår ikke i et Natura2000. Der er ikke registreret andre beskyttelser, og det er ikke udpeget til SFL. Rørskoven indgår i NOVANA overvågningsprogrammet med artsovervågning på flader og i prøvefelter.

Naturområdet ved Sundsøre blev inventeret af naturkonsulenter fra Natur & Landbrug den 16. juli 2013. I den forbindelse blev arealer valgt ud til inventering se fig. 3. Det er hedemose som areal I, rigkær som areal II og et næringsbelastet rigkær som areal IIB samt kær i den østlige kant af tagrørsområdet, som areal III. Areal III udgør et kærrområde i overgangen mellem den permanent våde tagrørssump og strandoverdrevet mod øst. Den udlagte "cirkel" i dette område er et rektangel med samme areal, 78 m², som 5-meter dokumentationscirklen, da arealet er for smalt til en cirkel.



Fig. 3. Opdeling af folden ved inventeringen med angivelse af område nummer og placering af dokumentationscirkler (gule) og vandforsyning (blå). Areal I er hedemose, areal II er rigkær, areal IIB er et næringsbelastet/forsumpet rigkærrområde, areal III er kær tilvokset med tagrør.

B. Overordnet målsætning for plejen

Fokus lægges på arealets botaniske naturkvalitet i form af sjældne plantearter.

Den langsigtede målsætning er derfor at bevare og fremme de mange sjældne plantearter på lokaliteten ved at sikre, at de ikke overvokses med vedplanter. Det drejer sig især om følgende arter, med angivelse af arternes naturkvalitetsscore i parentes:

I hedemosen, areal I, er det arter som djævelsbid (7), loppe-star (7), vibefedt (7) rundbladet soldug (7), skede-star (6), tvebo star (6), eng-troldurt (6), mose troldurt (6) samt klokkeløng (5) og plettet gøgeurt (5).

I rigkæret, areal II, er det tilsvarende arter som loppestar (7), vibefedt (7) og eng-troldurt (6) samt maj-gøgeurt (5) og kødfarvet gøgeurt (5).

I tagrørskæret, areal III, er det kalkindikerende arter som hjertegræs (6), sump-hullæbe (6), stivtoppet rørhvene (6), eng-troldurt (6) og langbladet ranunkel (4). I den våde del af tagrørene forekommer en insektædende plante, blærerod (måske slank blærerod – blev desværre ikke bestemt til art).

Desuden er det målet at genskabe en artsrig overgangszone mellem tør vegetation og permanent vanddækket ved tagrørsområdet østlige del samt at få ændret dele af den tætte rørskov til en lysåben, lavtvoksende tagrørssump.

Endelig er målet at fremme blomstring hos de mange arter til gavn for insekterne og for frøspredning.

Den vægtede naturkvalitetsscore for arealerne I, II, IIB og III ses af tabel 1. Scoresystemet er beskrevet på hjemmesiden (<https://www.landbrugsinfo.dk/Kvaeg/Koedproduktion/Sider/Saadan-vurderes-naturplejen.aspx>). Sammenlignet med landsgennemsnit (tabel 2) er naturkvaliteten her på linje med denne eller bedre, bortset fra areal IIB. Der er kun landsdata for rigkær til sammenligning for arealerne II og III, kilde http://www2.dmu.dk/pub/fr599_2udgave.pdf

Tabel 1. Naturkvalitetsscore for arealer og cirkler vægtet med arternes forekomst på de pågældende områder. Desuden er anført antallet af arter i alt og antal problemarter (score -1).

	Areal I Hedemose		Areal II Rigkær			Areal III Rigkær	
	Areal	Cirkel	Areal	ArealB	Cirkel	Areal	Cirkel
Hedemose	3.61	3.25	-	-	-	-	-
Rigkær	-	-	3.53	2.92	3.20	3.57	3.37
Antal arter	50	36	54	7	34	68	58
Antal problemarter	3	2	1	1	2	2	3

Tabel 2. Landsgennemsnit for naturkvalitetsscore for hede og for rigkær.

	Landsgns. for våd hede (habitatnaturtype 4010)	Landsgns. for rigkær (habitatnaturtype 7230)
Artsscore gennemsnit, uvægtet	3.60	3.08
Antal arter i 5 m cirkel	11.2	26.1
Antal problemarter (score -1) i 5 m cirkel	1.1	1.8

På kort sigt drejer det sig om: 1) at sikre, at der ikke etableres genvækst fra de mange stubbe af birk- og rødel, 2) at tagrørsområdet ikke breder sig, 3) At der opretholdes en god vegetationsstruktur.

C. Beskrivelse af botanisk sammensætning med plus og minusarter og deres håndtering

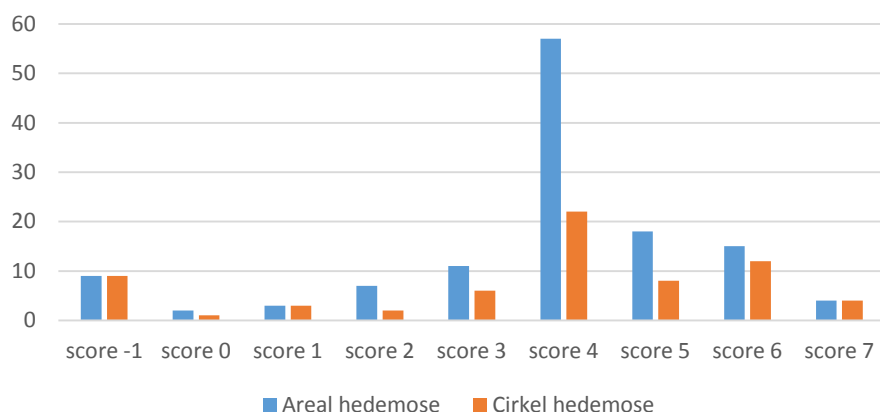
Arealerne er beskrevet botanisk den 16. juli 2013, dels arealerne som helhed, dels ved udlæg af 3 georefererede dokumentationscirkler. Arternes naturkvalitetsscore er vægtet med artens forekomst vurderet på en skala fra 1-10, og resultaterne fra de forskellige arealer er vist i fig. 4-6.

Hedemosen, areal I. Fin forekomst af arter med høj naturkvalitetsscore (se under målsætning). Domineret af smalbladet kæruld på de fugtigste steder og af blåtop på de tørreste steder. Desuden en stor forekomst af tørvemos. Blandt problemarterne er det især grå-pil, der skal holdes under kontrol. Vortebirk er ikke karakteriseret som en problemart på DMU's artsliste, men den forekom udbredt og er problematisk med hensyn til tilgroning.

Rigkæret, areal II, har også arter med meget høj naturkvalitet, med score 6 og 7 (se under målsætning). Der er lav forekomst af problemarter, her hindbær og grå-pil. Desuden er det et problem med massiv genvækst fra rød-el stubbe. Der er ingen dominerende arter bortset fra bladmassen fra rød-el stubbe, som har en stor skyggende effekt ud over at rød-el tilfører området kvælstof ved fiksering. Det næringsbelastede/forsumpede areal IIB, har kun arter med score 3 og 4 samt en enkelt problemart, ager-padderok. Ager-padderok bliver i modsætning til kær-padderok ædt af dyrene.

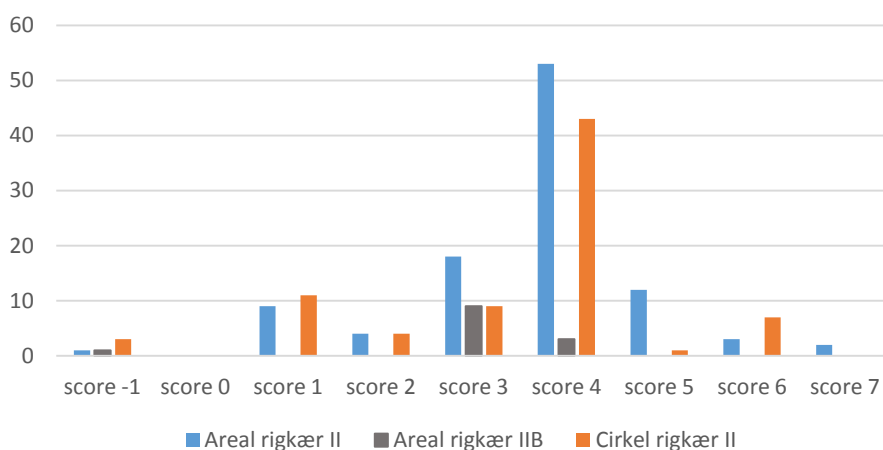
Tagrørskæret, areal III, er naturligvis domineret af tagrør. Plusarter er nævnt under målsætning. Problemarterne fylder kun lidt og udgøres af ager-tidsel og grå-pil.

Sundsøre. Areal I - hedemose. Pointsum



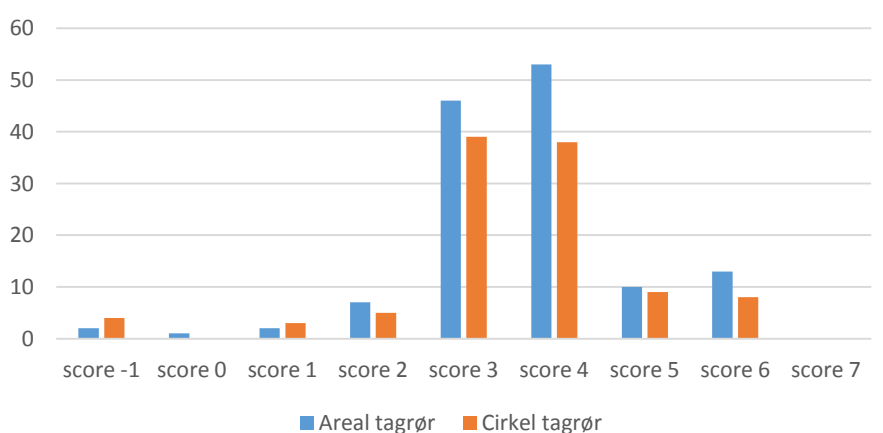
Figur 4. Arter med forskellig naturkvalitet i hedemosen, areal I, som helhed og i dokumentationscirklen. Forekomst vist som pointsum.

Sundsøre. Areal II og IIB. Pointsum



Figur 5. Arter med forskellig naturkvalitet i rigkær, areal II og IIB, som helhed og i dokumentationscirklen. Areal IIB er et næringsbelastet/forsumpet rigkærområde. Forekomst vist som pointsum.

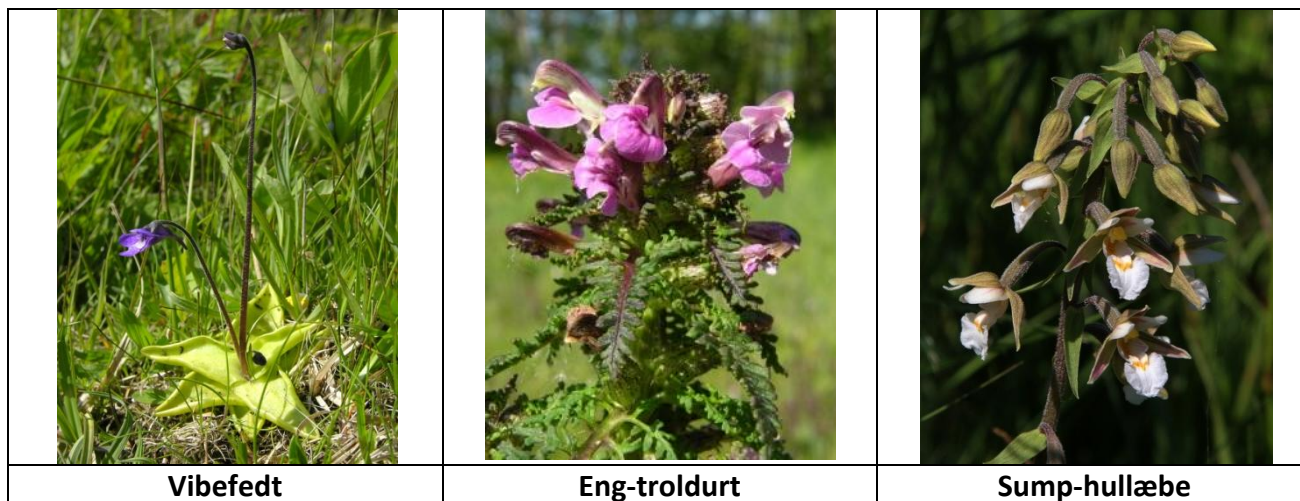
Sundsøre. Areal III. Pointsum



Figur 6. Arter med forskellig naturkvalitet i tagrørskær, areal III, som helhed og i dokumentationscirklen. Forekomst vist som pointsum.

C. Plejeplanens hovedpunkter

Som særligt synlige ansvarsarter foreslås **vibefedt** i hedemosen (areal I, foto J.C. Schou), **eng-troldurt** i rigkæret (areal II) og **sumphullæbe** i kæret ved tagrør (areal III, foto Aase Gøthgen).



Andre væsentlige, gode arter, der kan fremhæves for areal I er klokkelyng, djævelsbid, loppestar, soldug, skede-star, tvebo star, plettet gøgeurt, eng-troldurt og mose-troldurt. For areal II er det vibefedt, loppestar, maj-gøgeurt, kødfarvet gøgeurt og skede-star. For areal III er det hjertegræs og eng-troldurt.

Strukturindeks er vist i tabel 3 for areal I og som ideal karakter for våd hede til sammenligning. Desuden i tabel 4 for areal II og III og som ideal karakter for rigkær til sammenligning.

Ved at se på kolonnen med tal fra 0 til 100 kan man danne sig et overblik over hvilke strukturvariable, der er som ønsket (dvs. opnå tallet 100) og hvilke, der ikke er det. Dog er der vurderet struktur midt i græsningssæsonen og ikke ved sæsonens afslutning, som er det optimale.

Areal I mangler den våde hedes karakterplanter i form af dværgbuske, se tabel 3. Der mangler bar bund, men hedemosen i Sundsøre er af en lidt anden karakter, idet her er god forekomst af tørvemos. Området er fint ved ikke længere at have træer og invasive arter, og derfor vurderes at strukturen er meget fin uden at leve op til våd hede struktur.

Strukturen i de to områder med rigkær, areal II og areal III ses i tabel 4. Vegetationen har i begge områder for stor en andel af høj vegetation. Det kan se anderledes og bedre ud ved slutningen af græsningssæsonen.

Tabel 3. Strukturkarakter (fra 1 til 5) vist i højdegrupper for hedemose Sundsøre – areal I og dokumentationscirkel. Desuden karakteren omsat til en skala fra 0 til 100 (ikke lineært), hvor 100 er optimal tilstand. Der sammenlignes til ideal for våd hede (habitatnaturtype 4010).

	Areal I	Skala tal	Areal I	Skala tal	Ideal våd hede	Ideal våd hede
Variabel	Areal	Areal	Cirkel	Cirkel	Score	Vægt
Uden vegetation*	1	80	1	80	2	10
< 15 cm*	4	30	4	30	2	5
15-50 cm*	4	60	4	60	3	5
> 50 cm*	1	80	1	80	2	5
Dværgbuske*	1	0	1	0	4	20
Vedplanter (kronedække)**	1	100	1	100	1	25
Forekomst af invasive arter**	1	100	1	100	1	30

*Karakterskala: 1 (0-5 %), 2 (5-10 %), 3 (10-30 %), 4 (30-75 %) og 5 (75-100 %).

**Karakterskala: 1 (0 %), 2 (1-10 %), 3 (10-25 %), 4 (25-50 %) og 5 (50-100 %)

Tabel 4. Strukturkarakter (tal fra 1 til 5) vist i højdegrupper for arealer med rigkær eller taqrør Sundsøre, hele arealet Areal II og Areal III samt tilhørende dokumentationscirkler. Desuden er karakteren omsat til en skala fra 0 til 100 (ikke lineært). Der sammenlignes til karakterfordeling for ideal rigkær (habitatnaturtype 7230).

	Areal II	Skala tal	Areal II	Skala tal	Areal III	Skala tal	Areal III	Skala tal	Ideal rigkær	Ideal rigkær
Variabel	Areal	Areal	Cirkel	Cirkel	Areal	Areal	Cirkel	Cirkel	Score	Vægt
Uden vegetation*	1	80	1	80	1	80	1	80	2	10
< 15 cm*	4	100	4	100	4	100	4	100	4	20
15-50 cm*	4	60	4	60	4	60	4	60	3	0
> 50 cm*	4	10	1	100	2	60	2	60	1	20
Dværgbuske*	1	100	1	100	1	100	1	100	1	0
Vedpl.(kronedække)**	2	60	1	100	2	60	1	100	1	25
Forek. invasive arter**	1	100	1	100	1	100	1	100	1	25

Fodnote – se tabel 3.

Forvaltningspunkter i næste målperiode

Areal I:

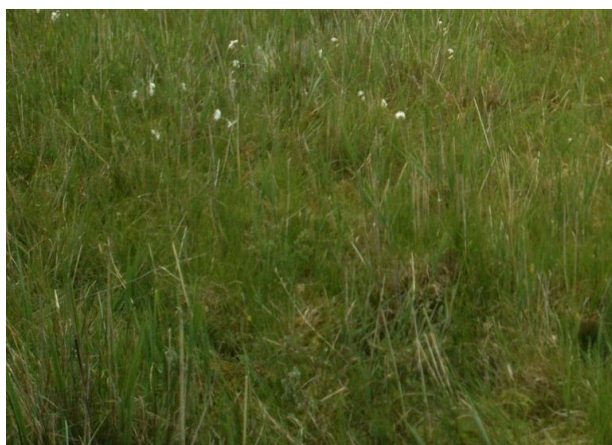
Sikre, at genvækst af grå-pil og vorte-birk ikke tager over. Her skal dyrene måske have hjælp. Træopvækst er lettest at rykke op mens de er små, og metoden har god effekt. Måske kan man bruge en lokal naturplejedag til aktiviteten. Alternativt må den lille brakpudser igennem området.

Areal II:

Sikre årlig tilbageskæring af genvækst fra rødel. Det kan gøres ved at hugge årsskud ved basis med en skarp spade eller motorsav inden skuddene forvedder, dvs. i juni/juli måned. Brug af motorsav på større grene genererer bare større stubbe med endnu flere skud. Hvis kommunen tillader det, kan det overvejes at afprøve stubfræsning i en periode med frost. Kan afprøve på delområde om det giver en acceptabel påvirkning, måde med hensyn til stubbe og anden vegetation. Hvis en villig dyreholder findes, er en delfold til geder eller æsler en mulighed. (Delfolde skal indeholde et område med tør bund).

Areal III:

Sikre med passende græsningstryk, at dyrene æder sig ind på tagrørene, så der fremkommer en bred overgangszone mellem sump og tørbundsvegetation mod øst. Det giver god plads til mange rigkærsarter.



Fotos af kær med tilvoksning med tagrør efter der har været græsset - det er helt fint med rester af afbidte skud, bare der er lys til bundvegetationen

Slåning af tagrør er ikke nødvendigt, da dyrene kan komme til området fra alle sider. Dyrene forventes at kunne klare sagen. Angus kvæg ses ofte gå i sump, og de fleste steder er der fast

bund. Som det ses af luftfoto fra 1954 har der tidligere været åbent vand på sandbund. Her bliver der også plads til mindre områder med højt tagrør og langbladet ranunkel, hvilket er positivt.

Generelt: Der kunne med fordel sættes infoskilt ved folden med oplysning om dyrehold og naturkvaliteter. Efter- eller samgræsning med heste/æsler/geder sidst på sæsonen kunne være en mulighed for at få fjernet grov vegetation og vedplanter.

Anbefalingerne skal afstemmes med eventuelle tilskudsregler for arealerne.

Administrative informationer

Målperiodens længde






Naturplejerens navn og tlf....







Kommunens kontaktperson og tlf....





Restriktioner i forbindelse med tilskud.....

Konsulent og tlf....

Logbog med fotodokumentation

<p>16. juli 2013</p>		<p><i>Angus kvæg afgræsser arealet</i></p>
		
	<p><i>Oversigt over hedemose</i></p>	<p><i>Genvækst af rødel i rigkær</i></p>
		
	<p><i>Hedemose cirkel C1 oversigt</i></p>	<p><i>Hedemose cirkel C1 detail</i></p>

		
	<p><i>Genvækst af rødel ved sommerhus</i></p>	<p><i>Effektiv fjernelse – oprykning af unge planter</i></p>
		
	<p><i>Cirkel 2 – rigkær med rødel - oversigt</i></p>	<p><i>Cirkel 2 – rigkær med rødel - detail</i></p>
		
	<p><i>Fotos af målepunkt – eg – 3m høj stub af birk</i></p>	<p><i>Tagrørszone - overblik</i></p>

		
	<p><i>Tagrør felt 3,5 x 25,3 m – overblik "C3"</i></p>	<p><i>Tagrør felt 3,5 x 25,3 m – detail "C3" midt side</i></p>
		
	<p><i>Overblik fra indgangslågen ved stranden</i></p>	<p><i>Tagrør felt 3,5 x 25,3 m – detail "C3" midt felt</i></p>